



**GUIDE D'INSTALLATION  
FONDATION**

# **PANNEAU DE DRAINAGE**

ÉDITION: 15-09-2023

**RESISTO®**

# RESISTO®

PRODUITS DE CONSTRUCTION

Étanchéité

Isolation

Entretien

## GUIDE D'INSTALLATION PANNEAU DE DRAINAGE

Matériel nécessaire à l'installation du produit :



### PANNEAU DE DRAINAGE RESISTO

- Un rouleau tous les 19 mètres linéaires (62 pi lin.) de fondation (permet le chevauchement des rouleaux).
- Les membranes doivent se chevaucher horizontalement de 15 cm (6 po) sur un mur de fondation plus profond.

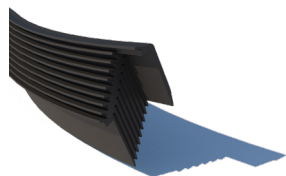


### Installateurs

- Deux installateurs sont recommandés.



### Couteau à lame rétractable



### MOULURE RESISTO

- 2 m (78 po) de longueur.
- Généralement dix pièces par panneau de drainage.



### Ruban à mesurer & cordeau à craie



### Outil de fixation

- Utiliser un pistolet à clous pour les blocs et le béton durci.
- Pour les fondations en bois traité, utiliser une perceuse ou un tournevis sans fil.



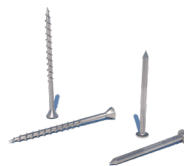
### ATTACHES DE MÉTAL & DOUILLE

- 65 ATTACHES DE MÉTAL par rouleau de panneau de drainage.
- OU
- 1 sac de DOUILLES pour trois rouleaux de panneau de drainage.



### Calfeutrant

- Au moins deux tubes par rouleau.
- Pour les fondations en béton ou en bois, utiliser du caoutchouc butyle ou du bitume de collage à base d'asphalte.
- Ne pas utiliser de silicone, de latex ou de polyuréthane.



### Fixations

- Pour le béton, utiliser des clous à béton de 32 mm (1 ¼ po).
- Pour les fondations en bois traité, utiliser des vis pour platelage de 41 mm (1 ½ po) résistantes à la corrosion.

*ATTACHES DE MÉTAL : Une fixation par attache.*

*MOULURE RESISTO : 10 fixations par moulure.*



# RESISTO®

PRODUITS DE CONSTRUCTION

Étanchéité

Isolation

Entretien

## PRÉPARATION

# 1

Retirer les attaches à coffrage et les bords de coupe bruts, puis retirer les pierres et les débris de la semelle. Calfeutrer les trous des tirants avec du mastic. Les murs en blocs de béton doivent être recouverts de plâtre.

Pour assurer une protection optimale avant l'installation du panneau de drainage, RESISTO recommande l'application de l'ENDUIT À FONDATION RESISTO pour protéger les fondations contre l'humidité.

Tracer une ligne de cordeau pour indiquer le niveau du sol fini autour du périmètre des murs de fondation.

## TRAIT DE CORDEAU ET CALFEUTRAGE

# 2

Si vous utilisez des DOUILLES ou des ATTACHES DE MÉTAL sans MOULURES RESISTO :

Appliquer un cordon de mastic épais, 25 mm (1 po) sous le trait de cordeau, entre la bande lisse du panneau de drainage et le mur afin d'empêcher la saleté de s'infiltrer sous la membrane et d'obstruer le vide d'air.

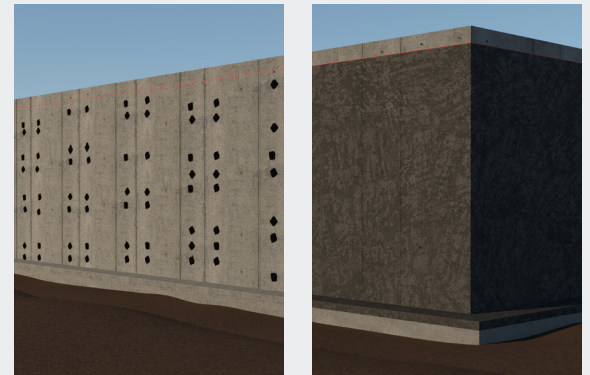
Le calfeutrage n'est pas nécessaire si vous utilisez des ATTACHES DE MÉTAL avec des MOULURES RESISTO.

## DÉROULAGE

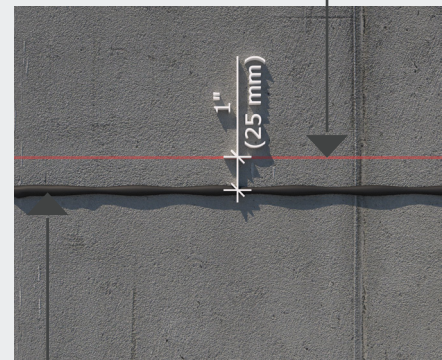
# 3

Déposer le panneau de drainage verticalement sur la semelle pour faciliter son déroulement. Dérouler le panneau le long de la fondation de gauche à droite, en veillant à placer les fossettes contre le mur et à orienter la bande lisse vers le haut tout en suivant le trait de cordeau. Maintenir la bande lisse contre le mur et la fixer avec des ATTACHES DE MÉTAL.

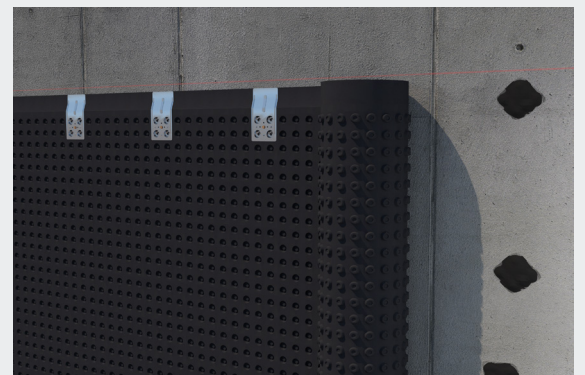
- Le panneau de drainage doit recouvrir les murs de fondation de la semelle jusqu'au niveau du sol fini.
- Si la hauteur du panneau de drainage le permet, la membrane peut être repliée au bas du mur et ramenée sur la semelle pour la recouvrir.
- L'excès de membrane peut également être replié et coupé le long du bord de la semelle si désiré.



Faire un trait de cordeau au niveau du sol fini.



Si vous n'utilisez pas les ATTACHES DE MÉTAL et la MOULURE RESISTO, calfeutrer entre la bande lisse du panneau de drainage et le mur.



# RESISTO®

## PRODUITS DE CONSTRUCTION

Étanchéité

Isolation

Entretien

### JOINTS

**4** Faire chevaucher les joints verticaux d'au moins 50 cm (20 po). Assurer un emboîtement solide entre les fossettes. Ainsi, si de l'eau pénètre dans les joints, elle s'écoulera vers le drain de la semelle avant d'atteindre le mur de fondation.

Si requis, les joints horizontaux doivent se chevaucher d'au moins 15 cm (6 po). Couper la bande lisse et la retirer de la partie inférieure. La section supérieure doit chevaucher la section inférieure.

### FIXATION

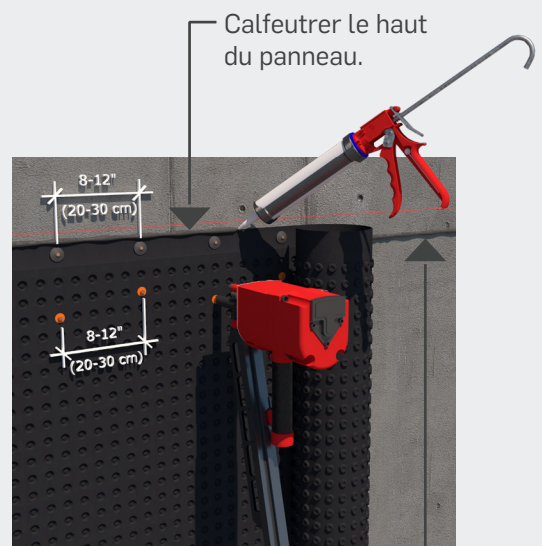
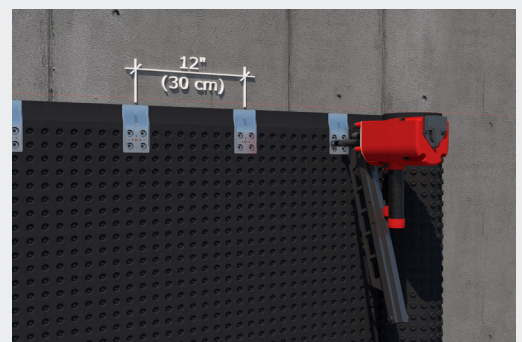
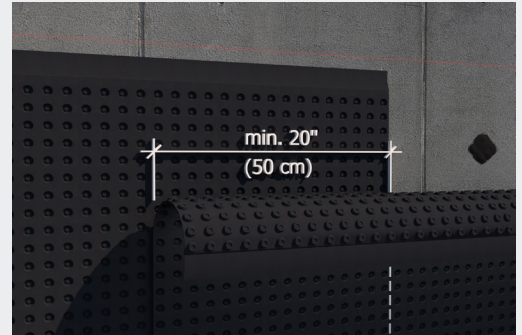
**5** Fixer avec des **ATTACHES DE MÉTAL** espacées de 30 cm (12 po) le long du haut du panneau de drainage. Emboîter fermement les fixations avec les deux rangées de fossettes supérieures sur le panneau de drainage. Enfoncer un clou dans le petit trou central entre les fossettes. La bande lisse doit être fermement maintenue contre le mur.

Il est également possible de fixer la membrane à l'aide de **DOUILLES RESISTO** et de clous enfoncés dans la deuxième et la troisième rangée de fossettes espacées de 20 à 30 cm (8 à 12 po). Fixer la bande lisse avec une **MOULURE RESISTO** sur la partie supérieure ou des rondelles fixées tous les 20 à 30 cm (8 à 12 po). Lorsque des rondelles sont utilisées, calfeutrer le dessus du panneau avec un scellant compatible tel que le **SCELLANT ÉLASTOMÈRE RESISTO**, car la **MOULURE RESISTO** ne peut pas être employée.

RESISTO déconseille l'utilisation de rondelles en présence de terre argileuse.

#### SOLS ARGILEUX TRÈS MOUS

- Pour les panneaux de drainage plus hauts que 2,06 m (6pi-9po), installer une deuxième rangée de fixations espacées de 60 cm (24 po) à mi-hauteur du mur. Remblayer soigneusement en trois passes ou plus.
- Si les **ATTACHES DE MÉTAL** ne sont pas utilisées, se servir de **DOUILLES** supplémentaires dans la cinquième rangée de fossettes sur la section supérieure du panneau.



Calfeutrer le haut du panneau.

Appliquer un cordon de calfeutrant entre la bande lisse du panneau de drainage et le mur.

# RESISTO®

PRODUITS DE CONSTRUCTION

Étanchéité

Isolation

Entretien

## MOULURES RESISTO

**6** Les MOULURES RESISTO servent à sceller les zones ouvertes de la membrane où la saleté peut s'infiltrer et obstruer le vide d'air. En règle générale, ces zones se trouvent en haut et sur les côtés exposés du panneau de drainage. Aucun calfeutrant n'est nécessaire sur la section supérieure si la MOULURE RESISTO est utilisée avec les ATTACHES DE MÉTAL, car la MOULURE RESISTO forme un joint continu le long du haut de la membrane.

## AVERTISSEMENT



Dans le cas où l'étanchéité des fondations est requise, utiliser une membrane d'étanchéité autocollante RESISTO au lieu du panneau de drainage.

Pour plus de détails, visitez [www.resisto.ca](http://www.resisto.ca).

## APPLICATIONS SPÉCIALES

### MURS DE GRANDE HAUTEUR

Faire chevaucher le panneau de drainage horizontalement lorsque la distance entre la semelle et le niveau du sol fini dépasse la hauteur du panneau de drainage. Couper une section du panneau de drainage en bandes et retirer la bande lisse supérieure. Installer le long de la section inférieure avec des fixations. Installer le deuxième panneau sur toute sa hauteur en chevauchant la première bande d'au moins 15,2 cm (6 po).

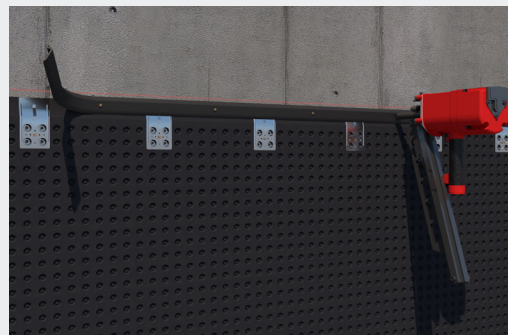
### FENÊTRES

Couper le panneau de drainage au pourtour de la fenêtre tout en assurant un dégagement de 3 po (75 mm) entre le panneau et la fenêtre. Si des ATTACHES DE MÉTAL sont utilisées, utiliser la pièce ayant préalablement été coupée pour sceller la coupe horizontale ouverte. Emboîter solidement les fossettes ensemble et les fixer avec les ATTACHES DE MÉTAL.

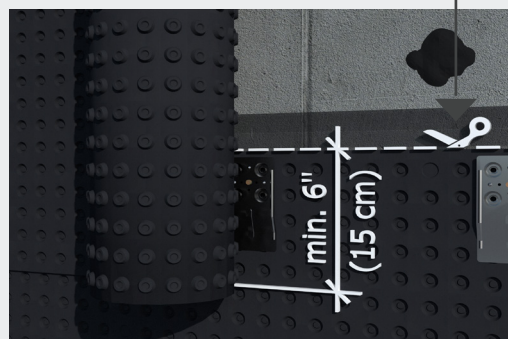
Si des DOUILLES RESISTO sont utilisées, poursuivre le patron de clouage de la membrane sous l'ouverture de la fenêtre et sceller la découpe horizontale ouverte avec la MOULURE RESISTO.

### MARGELLES

Les margelles doivent être installées par-dessus le panneau de drainage. Couper toutes les parties latérales du panneau exposé à l'intérieur de la margelle, puis calfeutrer le joint vertical.



Retirer la bande lisse.



Calfeutrer le joint vertical exposé.





# RESISTO®

## PRODUITS DE CONSTRUCTION

Étanchéité

Isolation

Entretien

### CHANGEMENTS DE NIVEAU DU SOL

Installer d'abord le panneau de drainage au plus haut niveau. Couper la membrane à un angle jusqu'au niveau du sol fini prévu le plus bas, puis couper le panneau horizontalement sur une distance de 50 cm (20 po). Ensuite, installer le deuxième panneau de drainage au niveau le plus bas et emboîter solidement les fossettes ensemble tout en assurant un chevauchement de 50 cm (20 po) au niveau du joint. La membrane a été classée comme étant de type 2 pour utilisation dans des applications verticales jusqu'à une profondeur maximale de 3,7 m (12 pi) sous le niveau moyen du sol.

Fixer les panneaux de drainage avec des **ATTACHES DE MÉTAL** ou des **DOUILLES**. Sceller la zone ayant subi une coupe à angle avec du mastic. Sceller ensuite les extrémités supérieures des membranes à l'aide de **MOULURES RESISTO**.

Au besoin, terminer l'installation en coupant l'excédent du panneau de drainage le long de la semelle.

### DRAINAGE DE LA SEMELLE

Il est essentiel d'installer un drain de semelle fonctionnel avec tous les systèmes d'étanchéité des fondations. Suivre le code du bâtiment en vigueur de votre région.

### REMBLAYAGE

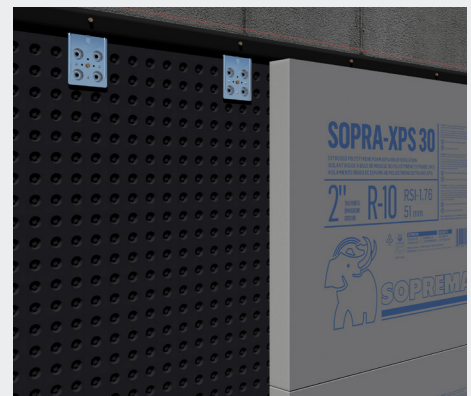
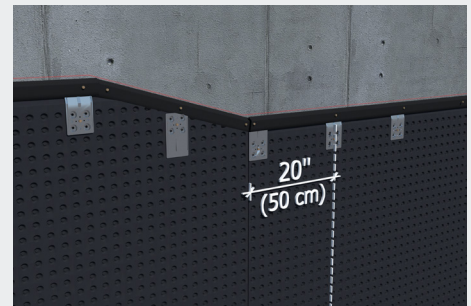
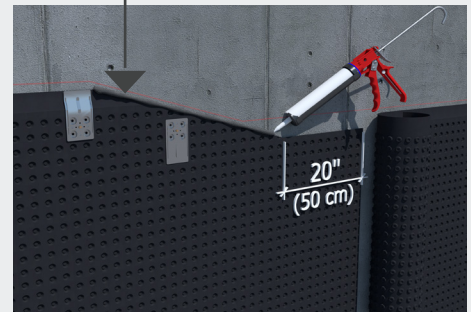
Placer de la pierre sur le drain de semelle et sur la semelle à la base du panneau de drainage, conformément au code du bâtiment de votre région. Procéder au remblayage avec précaution. Ne pas laisser la machinerie, de grosses pierres ou des mottes gelées heurter les panneaux de drainage. Effectuer deux ou trois passes de remblayage. Le compactage de chaque passe de remblayage réduit le tassement excessif ultérieur. La membrane doit être protégée contre l'exposition aux rayons ultraviolets (U.V.) (lumière du soleil) pendant au plus six mois suivant son installation.

### ISOLATION

Le vide d'air entre le panneau de drainage et le mur de fondation n'altère pas la valeur R de l'isolant.

- Les panneaux isolants rigides sont installés sur les panneaux de drainage.
- Les panneaux isolants verticaux doivent reposer sur la semelle.
- Si les panneaux de drainage sont installés sur de la mousse de polyuréthane pulvérisée, utiliser des **ATTACHES DE MÉTAL** et des clous à béton suffisamment longs pour pénétrer le béton d'au moins 2,5 cm (1 po).

Calfeutrer l'extrémité supérieure coupée à angle.



# RESISTO®

## PRODUITS DE CONSTRUCTION

Étanchéité

Isolation

Entretien

### PÉNÉTRATIONS DE CONDUITS

Le conduit doit être scellé sur la fondation avec du ciment hydraulique avant que la membrane puisse être installée.

Couper le panneau de drainage verticalement vers le haut ou vers le bas du conduit et couper le panneau autour du périmètre du conduit.

Calfeutrer autour du conduit et des deux côtés de l'encoche. Placer un morceau de panneau de drainage de 60 cm (24 po) sur l'encoche, puis emboîter les fossettes et les fixer avec des ATTACHES DE MÉTAL ou des DOUILLES.

### RÉPARATION DES DÉCHIRURES

Appliquer du mastic autour de la déchirure. Placer un morceau de panneau de drainage de 60 cm (24 po) sur la déchirure, puis emboîter les fossettes et les fixer avec des ATTACHES DE MÉTAL ou des DOUILLES.

### COINS

Plier et plisser le panneau de drainage pour assurer un bon ajustement.

### INSTALLATION SOUS DALLE DE BÉTON

Le panneau de drainage peut servir de pare-vapeur lorsqu'il est correctement appliqué sous la dalle de béton.

Installer le panneau de drainage sur le remblai ou sur une dalle de propreté, en veillant à orienter les fossettes vers le bas.

Sceller les joints avec un calfeutrant à base de caoutchouc butyle (calfeutrant utilisé pour les toits et les gouttières).

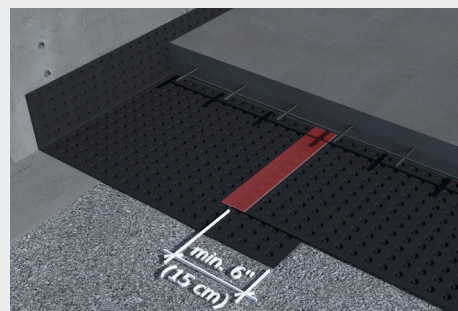
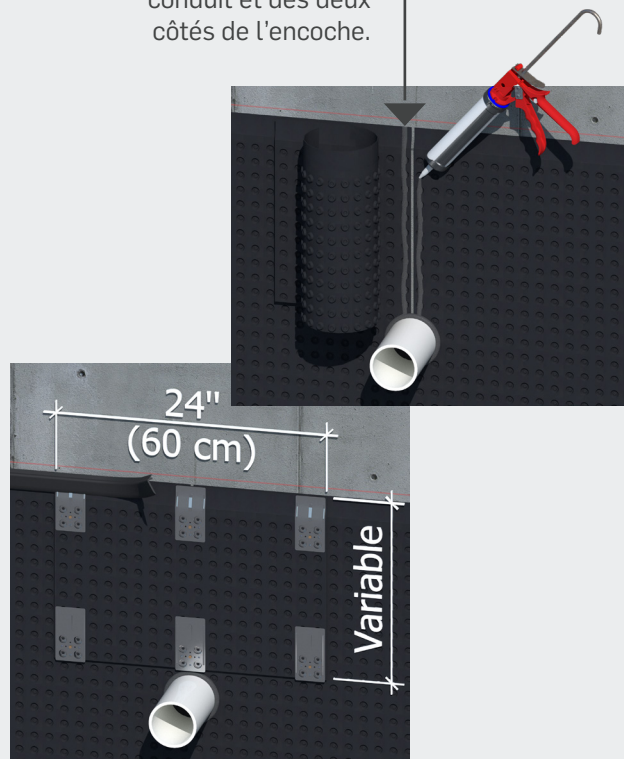
Utiliser des bandes pare-air et pare-vapeur pour maintenir les joints ensemble jusqu'à ce que le béton soit coulé.

Sur les murs, plier et plisser le panneau de drainage pour assurer un bon ajustement. Courber vers le haut pour qu'il dépasse le niveau du sol fini prévu. Il peut être coupé au ras du sol plus tard, si désiré.


Le treillis d'armature et le béton doivent être posés sur la membrane selon la procédure normale.

- Pour les planchers chauffants, des panneaux isolants rigides doivent être placés sur la membrane avant de couler le béton.
- Le panneau de drainage est suffisamment solide pour supporter la circulation piétonnière. Cependant, une passerelle temporaire doit être installée si le transport du béton a lieu au-dessus du panneau de drainage.

Calfeutrer autour du conduit et des deux côtés de l'encoche.



GUIDE D'INSTALLATION  
**SOUS-PLANCHER**

The image features a red background with a large, semi-transparent graphic of a roll of drainage board and a roll of underlayment. The drainage board is a dark red material with a grid of circular indentations. The underlayment is a lighter red material with a wavy, zig-zag pattern. The text is overlaid on this graphic.

**PANNEAU  
DE DRAINAGE**

ÉDITION: 01-04-2022

**RESISTO®**



## GUIDE D'INSTALLATION PANNEAU DE DRAINAGE

Le Panneau de drainage RESISTO peut transformer une pièce froide et humide en un espace habitable sec, chaud et confortable. Cette solution de revêtement de sous-plancher protège de l'humidité les revêtements de planchers en stratifié, en bois dur ou en moquette et accroît le confort au niveau du sol.

Presque tous les sous-sols présentent des problèmes d'humidité, en raison de l'humidité qui traverse continuellement le béton sous le revêtement. Le Panneau de drainage RESISTO crée un coupe-vapeur et une lame d'air entre le plancher et le béton, protégeant ainsi le revêtement de sol tout en permettant au béton de respirer et à l'humidité de s'échapper. Résultat : le plancher fini reste sec et chaud sans accumulation de moisissure ni d'odeurs qui réduisent la durée de vie du revêtement de sol et la qualité de l'air intérieur.

Les planchers en stratifié résidentiels et leurs sous plancher peuvent être appliqués directement sur le panneau de drainage en tant que plancher flottant. Pour les autres revêtements de sol, placez du contreplaqué ou des panneaux OSB (épaisseur minimale de 11 mm ou 7/16 po) au-dessus du panneau de drainage en tant que sous-plancher et fixez le tout au plancher de béton avec des vis à béton ou des clous à maçonnerie.

Le Panneau de drainage RESISTO convient à pratiquement tous les types de couvre-sol moquette, stratifié, bois dur ou vinyle, et offre une force portante de 6 000 lb/pi<sup>2</sup>. Il est même compatible avec les systèmes de plancher chauffant.

### Matériel nécessaire à l'installation du produit :



#### Installateur

1 installateur est recommandé.



#### Panneau de drainage RESISTO

Prévoir déduire 3,66 m<sup>2</sup> (39 ft<sup>2</sup>) des rouleaux pour tenir compte des chevauchements lors de l'installation.



#### Ruban pare-vapeur

Un produit de calfeutrage compatible avec le Panneau de drainage ou un adhésif pour panneau de mousse peuvent substituer le ruban afin de sceller les chevauchements entre les panneaux.



#### Couteau à lame rétractable



#### Fixations

Si vous recouvrez la membrane de contreplaqué ou de panneaux à copeaux orientés (OSB), utilisez des vis à béton ou des clous à maçonnerie pour fixer le tout au plancher de béton.

#### Astuce

Utilisez des vis à béton ou percez un trou ayant la même profondeur et le même diamètre qu'un clou à béton cannelé, insérez un fil à souder plein et enfoncez un clou à béton le long du fil à souder à une profondeur d'au moins 2,5 cm (1 po)

# RESISTO®

PRODUITS DE CONSTRUCTION

Étanchéité

Isolation

Entretien

## PRÉPARATION

**1** Retirez le revêtement de sol existant. Assurez-vous qu'il n'y a aucun débris sur le béton. Au besoin, utilisez une pâte de nivellement pour les endroits plus bas.

## DÉROULER

**2** Déroulez la première longueur de membrane, la face fossetée vers le bas et la bande lisse du côté opposé au mur. Coupez la bande lisse de la première longueur de membrane seulement. Enroulez la membrane dans l'autre sens si celle-ci se recourbe trop.

Posez le plancher stratifié et sa thibaude sur chaque longueur de membrane au fur et à mesure que vous la déroulez et que vous la coupez à la longueur voulue.

## CHEVAUCHER

**3** Déroulez la prochaine longueur en plaçant la bande lisse au-dessus de la première longueur, puis coupez à la longueur voulue.

Scellez le chevauchement à l'aide d'un ruban adhésif entoilé.

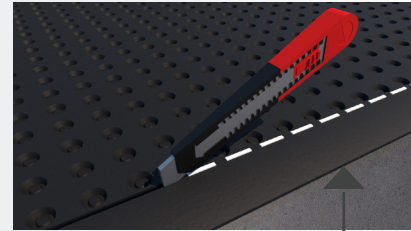
Une méthode alternative consiste à appliquer un produit de calfeutrage compatible ou un adhésif pour panneaux de mousse entre la bande lisse et la première longueur de membrane.

## INSTALLER UN SOUS-PLANCHER FIXÉ (S'il y a lieu)

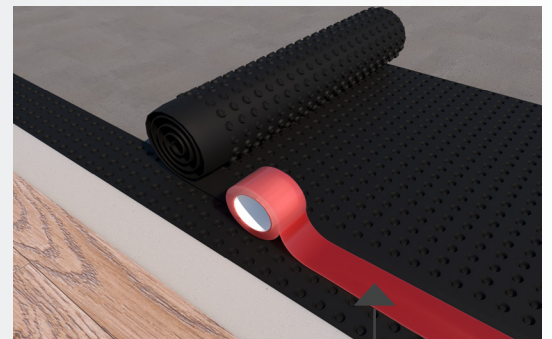
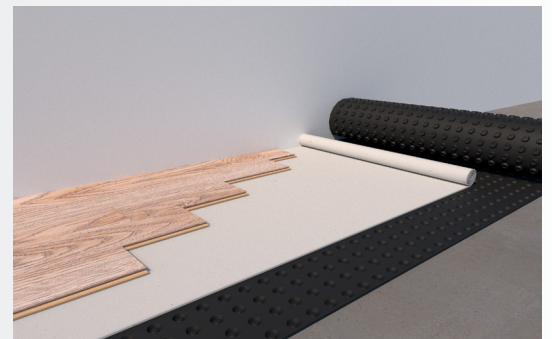
**4** Pour les revêtements autres que les planchers stratifiés, recouvrez la membrane de contreplaqué ou de panneaux OSB (épaisseur minimale de 11 mm ou 7/16 po).

Si un mouvement vertical est détecté, enfoncez des clous dans le béton à travers le sous-plancher à une profondeur d'au moins 25 mm (1 po). Décalez les joints de 122 cm (4 pi) entre les panneaux de 122 cm par 244 cm (4 pi par 8 pi). Laissez un espace de 6 mm (1/4 po) autour du sous-plancher pour tenir compte de la dilatation.

Les murs non portants peuvent maintenant être fixés au sous-plancher.



Bande lisse.



Sceller le chevauchement au niveau de la bande lisse.



## POSER LE REVÊTEMENT DE SOL

### 5

Suivez les consignes d'installation du fabricant de revêtement de sol. Voici des consignes additionnelles propres à la membrane :

#### PLANCHERS DE BOIS FRANC

Si le revêtement de sol doit être cloué, utilisez des panneaux OSB ou du contreplaqué de 19 mm (3/4 po) et des clous courts. Deux couches de sous-planchers (épaisseur minimale de 25 mm [1po]) peuvent être utilisés pour ne pas perforer la membrane.

#### REVÊTEMENTS EN STRATIFIÉ

Les planchers en stratifié et leur thibaude peuvent être appliqués directement sur la membrane. Le plancher de béton doit être de niveau. On peut installer une membrane géotextile sur le plancher de béton afin de feutrer le bruit ou si le béton est légèrement irrégulier. Pour l'installation du revêtement en stratifié, suivre les instructions du fabricant.

#### TAPIS

Installer au-dessus d'un sous-plancher fixé d'au moins 11 mm (7/16 po).

#### REVÊTEMENTS VINyliQUES

Collez et agrafez une thibaude de 6 mm (1/4 po) sur le sous-plancher fixé (conformément aux consignes du fabricant). Décalez les joints entre la thibaude et le sous-plancher.



#### AVERTISSEMENT

- Les consignes d'installation ne sont offertes qu'à titre indicatif.
- Aucune des recommandations ne vise à remplacer les consignes d'installation du fabricant du revêtement de sol.
- Aucune garantie explicite ou implicite n'est offerte quant au rendement du revêtement de sol.

